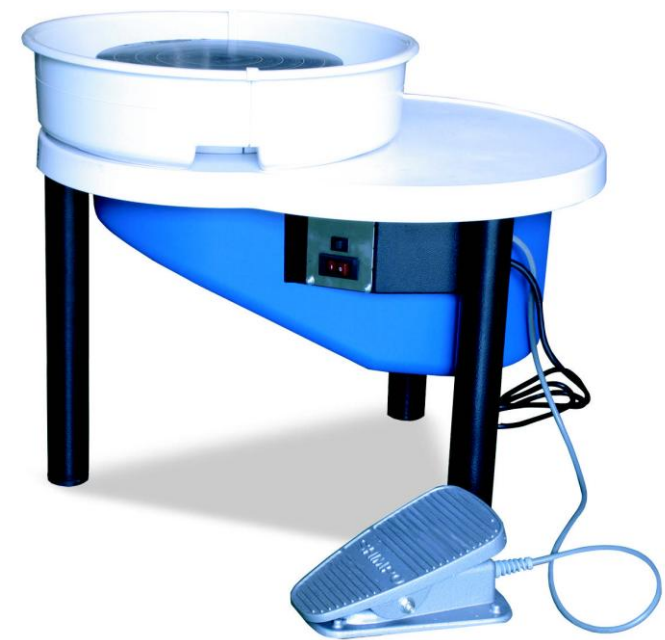


Bedienungsanleitung



Importeur:

CARL JÄGER

Tonindustriebedarf GmbH

In den Erlen 4 • D - 56206 Hilgert

Fon (+49) 2624-94169-0 • Fax (+49) 2624-94169-29

info@carl-jaeger.de • www.carl-jaeger.de

WEEE-Reg.-Nr. DE 75832747



Shimpo-Töpferscheibe RK 55

Fehlerbeseitigung

Wir gratulieren Ihnen zum Kauf einer Töpferscheibe der Serie **RK 55** von SHIMPO!

Wir hoffen, dass Sie sich viele Jahre an dieser Töpferscheibe erfreuen können.

Lesen Sie diese Bedienungsanleitung bitte vor der anfänglichen Aufstellung gründlich durch.

Diese Information erklärt Ihnen die sichere Handhabung Ihrer RK 55, mit der Sie exzellente Resultate erzielen können.

Falls Sie irgendwelche Fragen hinsichtlich unserer Erzeugnisse haben, sprechen Sie bitte mit Ihrem nächsten Shimpo-Händler.

Shimpo ist nicht für Schäden oder Verletzungen haftbar, die durch unsachgemäße Verwendung wegen einer fehlenden Bedienungsanleitung durch Naturkatastrophen, Feuer oder inkorrekte Verwendung und Fahrlässigkeit des Benutzers entstanden sind.

Scheibenkopf dreht sich nicht

- Ist die Töpferscheibe mit einer Stromquelle verbunden?
- Befindet sich der Netzstecker in der I-Position?
- Funktioniert die Stromversorgung und liegt die für das Gerät erforderliche Spannung an?
- Befindet sich das Pedal in der „0“-Position (hinteres Ende des Fußpedals in der untersten Stellung)?
- Werden mehrere Töpferscheiben oder andere Maschinen über den gemeinsamen Stromkreis betrieben? Überprüfen Sie den Netzschalter, um eine Überlastung des Stromkreises feststellen zu können).

Ungewöhnliche Geräusche im Töpferscheiben-Gehäuse

- Wurde die Töpferscheibe auf einer festen und ebenen Unterlage abgestellt?
- Befindet sich zu viel Tonmasse auf dem Scheibenkopf?
- Wurde die Tonmasse korrekt zentriert?
- Ist eine der einstellbaren Stützen locker?
- Wurde die Schraube des Scheibenkopfs gut festgezogen?

Der Scheibenkopf dreht sich nicht mehr

- Stoppte die Scheibe, nachdem Tonmasse hinzugefügt wurde? In diesem Fall kann durch Überlastung der Töpferscheibe der eingebauter Netzschalter aktiviert werden, wodurch die Scheibe steuerbar bleibt. Die Abklappe muss Tonmasse entfernt werden, wenn der Netzschalter abkühlen lassen, dann wieder einschalten. Wenn der Netzschalter erneut aktiviert wird, ziehen Sie einen autorisierten Shimpo-Händler zu Rate.
- Wurde durch Überlastung der Netzschalter bzw. die Sicherung der Hauptstromversorgung aktiviert?
- Ist das Netzkabel abgetrennt?

Der Scheibenkopf dreht sich in entgegengesetzter Richtung

- Warten, bis die Scheibe zum Stillstand gekommen ist. Danach den Vorwärts-Rückwärtsschalter auf die gewünschte Position stellen.

KEILRIEMEN

Wie man die Keilriemenspannung justiert, wenn die Durchzugskraft nachlässt:

- Entfernen Sie den Motordeckel an der Fußpedale auf der Oberseite des Motors.
- Entfernen Sie den Netzschalter aus und ziehen Sie den Netzstecker.
- Entfernen Sie die Spritzschutzwanne und lösen Sie die 4 Bolzen unter dem Motordeckel (Bitte nicht zu weit lösen, sonst verliert man die Bolzen).
- Die Feder innerhalb der Verkleidung justiert automatisch die Spannung des Keilriemens. ggf. Motordeckel vom Motor ein wenig wegziehen).



- Befestigen Sie die 4 Bolzen anschließend wieder.
- Stecken Sie das Netzkabel ein und schalten Sie den Netzschalter ein. Achten Sie auf die richtige Drehrichtung!

MERKMALE und VORTEILE

Die RK 55 bietet die Leistung, Belastbarkeit und Laufruhe, für die Shimpo-Töpferscheiben bekannt sind.

Die Merkmale sind wie folgt:


- Die Hochleistungs-Stahlkonstruktion gewährleistet lange Haltbarkeit.
- Leichter Mikrosteuerung mit geschlossener Motorwicklung sichert gleichbleibende Drehzahl, auch bei hoher Belastung.
- Das Fußpedal ermöglicht eine präzise und flexible Regelung der Drehzahl.
- Die Ausrichtung des Motordeckels im Uhrzeigersinn oder im Gegenuhrzeigersinn.
- **2 Jahre Garantie**


LIEFERUMFANG




Verwenden Sie die Töpferscheibe erst dann, nachdem Sie sich mit allen Sicherheitshinweisen und Funktionen des Geräts vertraut gemacht haben.


Diese Anleitung enthält Warnhinweise dreier Wichtigkeitsstufen, die nachstehend erläutert werden. Bitte beachten Sie diese Hinweise sorgfältig:

 **Gefahr** Gefahr - Diese Gefahrenmarkierung weist darauf hin, dass schwere oder sogar tödliche Verletzungen oder ein Feuer die Folge sein können, wenn der Benutzer diese Warnhinweise nicht beachtet.

 **Warnung** Warnung - Diese Warnmarkierung weist darauf hin, dass schwere Verletzungen die Folge sein können, wenn der Benutzer diese Warnhinweise nicht beachtet.

 **Vorsicht** Vorsicht - Diese Vorsichtsmarkierung weist darauf hin, dass Verletzungen oder eine Beschädigung des Gerätes die Folge sein können, wenn der Benutzer das Gerät nicht entsprechend den Anweisungen verwendet.

Diese extrem wichtigen Symbole müssen stets beachtet werden:

 **Warnung**; unbedingt beachten

 **Nicht erlaubt**

Den Anweisungen folgen



Den vorderen Bereich drücken um die Drehzahl zu erhöhen. Den hinteren Bereich drücken um die Drehzahl zu verringern.

langsamer/
Stopp

schneefräser

Den vorderen Bereich drücken um die Drehzahl zu erhöhen. Den hinteren Bereich drücken um die Drehzahl zu verringern.



Zum Ausschalten der Töpferscheibe das Fußpedal auf Stopp-Position bringen und Netzschalter ausschalten.

Der Scheibenkopf dreht sich nicht, wenn das Fußpedal beim letzten Ausschalten nicht in Stopp-Position gestellt wurde.

ÄNDERUNG der Drehrichtung

Stopp

Fußschalter auf Stopp-Position.



Den vorderen Bereich drücken um die Drehzahl zu erhöhen. Den hinteren Bereich drücken um die Drehzahl zu verringern.

Stellen Sie die den Schalter auf die gewünschte Drehrichtung.

A im Uhrzeigersinn
B entgegen dem Uhrzeigersinn

ANSCHLUSS an das Stromnetz



Stellen Sie sicher, dass der Hauptschalter ausgeschaltet ist, bevor Sie den Netzstecker einstecken.



Das Netzkabel darf nur mit einer einphasigen OPN-S-Tandsteckdose verbunden werden.

Niemals mehrere Kabel an die selbe Steckdose anschließen!

1 k B b T o l b B k A e M b

Anbringen der Spritzschutzwanne

1. Kleben Sie die Spritzschutzwanne-Einheits-ETeile AF in die entsprechende Einbuchtung an der Unterseite des Lagerträgers ein.

2. Kleben Sie die andere Spritzschutzwanne-Einheits-ETeile BF in die gleiche Stelle wie Teil A ein.

3. Schieben Sie beide Hälften so zusammen, dass sich die beiden Teile überlappen.

Teil A

Teil B

Teil A

Spindelkopf

Teil B

! G E F A H R



Die Töpferscheibe nur zum Formen von Tonmasse verwenden. Dieses Gerät ist zur Herstellung von keramischen Kunstgegenständen vorgesehen.



Reparaturen und Modifikationen durch den Benutzer **sind untersagt.** Es besteht die Gefahr eines Stromschlags oder anderer Verletzungen.



Keine Kinder unbeaufsichtigt in der Nähe der Töpferscheibe belassen, Werkzeug und Kleinteile außerhalb der Reichweite von Kindern halten. Es besteht die Gefahr von Verletzungen.



Es dürfen keine anderen Gegenstände außer Keramikmaterialien auf dem Scheibenkopf abgelegt werden. Für Wassereimer und Werkzeuge ist die vorhandene Arbeitsfläche zu benutzen.



Hände oder Gegenstände dürfen nicht in die Öffnungen hineinstecken oder mit sich bewegenden Teilen in Kontakt kommen. Es besteht die Gefahr eines Stromschlags oder anderer Verletzungen.

Bei Rauchbildung, ungewöhnlichen Geräuschen oder Geräuschen sofort das Gerät ausschalten. Die Stromversorgung ausschalten, das Netzkabel abziehen und einen Shimpo-Händler bzw. den Importeur zu Rate ziehen.

⚠️ WARNUNG

Beim Bewegen oder Anheben mit größter Vorsicht vorgehen. **Das Gewicht der Töpferscheibe beträgt 39 kg.**

Bei unsachgemäßem Bewegen oder Anheben können schwere Verletzungen die Folge sein.



Bei eingeschalteter Stromversorgung nicht den **Scheibenkopf anhalten.**

Das Gehäuse des Scheibenkopfs kann sich mitdrehen, wodurch die Hand zwischen Scheibenkopf und Ummantelung eingeklemmt werden kann.



Das Kabel niemals mit feuchten Händen mit einer Wandsteckdose verbinden.

Es besteht die Gefahr eines Stromschlags.



Lockere Kleidung und lange Haare sind ein Sicherheitsrisiko.

Es besteht die Gefahr, dass sie in der Tonmasse oder am Scheibenkopf hängenbleiben und eine Beschädigung oder Verletzung verursachen.

⚠️ VORSICHT



Die Töpferscheibe nicht beim Anheben am Scheibenkopf anfassen.

Es besteht die Gefahr einer Beschädigung oder Verletzung.

Die Töpferscheibe auf einer ebenen, horizontalen Fläche aufstellen.

Bei unebener Aufstellung können Vibrationen die Folge sein.



Kein Fernsehgerät, Radio oder eine Antenne in unmittelbarer Nähe der Töpferscheibe positionieren.

Dies kann zu Störgeräuschen und Bildstörung führen.

Schmuck, lange Fingernägel und lange Haare sind ein Sicherheitsrisiko.

Schmuck und lange Haare können sich im Gerät verfangen: es besteht die Gefahr einer Beschädigung und von Verletzungen. Fingernägel können abbrechen.



Die untere Abdeckung darf nicht entfernt werden.

Das Gehäuse enthält stromführende Komponenten, die nicht mit den Händen, mit Wasser oder anderen Materialien in Kontakt kommen dürfen.